

Agentschap Telecom

**Kostencalculatiemodel
Agentschap Telecom**

Groningen, november 2002

Dit rapport heeft 34 pagina's

Inhoudsopgave

1	Inleiding	1
2	Onderzoeksopzet	2
2.1	Onderzoeksopzet	2
2.2	Vooronderzoek	3
3	Werkwijze kostencomputatiemodell	5
3.1	Inleiding	5
3.2	Uitgangspunten bij het kostencomputatiemodell	5
3.3	Werkwijze kostencomputatiemodell	7
4	Indirecte en directe kostensoorten per afdeling	10
4.1	Inleiding	10
4.2	Indirecte en directe afdelingen	10
4.3	Kostensoorten per afdeling	11
5	Activiteiten indirecte en directe afdelingen	12
5.1	Inleiding	12
5.2	Kostentoe rekening naar activiteiten	12
5.2.1	Activiteiten indirecte afdelingen	13
5.2.2	Activiteiten directe afdelingen	14
5.3	Kostentoe rekening van indirecte naar directe afdelingen	15
6	Productgroepen, subcategorieën en afnemersgroepen	18
6.1	Inleiding	18
6.2	Productgroepen en subcategorieën	18
6.3	Afnemersgroepen	20
7	Bijlagen	22
7.1	Definitielijst	22
7.2	Kwalitatieve beoordelingscriteria	23
7.3	Kosten per indirecte activiteit	24
7.4	Productgroepen en subcategorieën	25
7.5	EMC-kosten per subcategorie	27
7.6	Kosten per subcategorie	30
7.7	Kosten per activiteit per afnemersgroep	32

1 Inleiding

Met genoegen bieden wij u hierbij het eindrapport aan van het project KAT (kostencalculatiemodel¹ en tarievenstructuur) voor het Agentschap Telecom van Economische Zaken (hierna: Agentschap Telecom).

De missie van het Agentschap Telecom is “het verruimen en optimaliseren van het elektronische communicatiedomein” waarbinnen het zich primair richt op de schaarse frequentieruimte. Op basis van de Telecommunicatiewet geeft het Agentschap Telecom uitvoering aan het telecommunicatiebeleid van de overheid. De kerntaken van het agentschap zijn het creëren, het uitgeven en het beschermen van frequentieruimte. Het creëren van frequentieruimte valt voornamelijk nader te definiëren in termen van pro-actief uitgeven en pro-actief beschermen van (frequentie)ruimte. Binnen deze kerntaak worden oplossingsvarianten aangedragen voor technische en maatschappelijke compatibiliteitsvraagstukken binnen en tussen infrastructuren voor elektronische communicatie.

In 1995 is ten behoeve van het Agentschap Telecom door KPMG een kostencalculatiemodel ontwikkeld en beschreven. In het kostencalculatiemodel worden de kosten van het Agentschap Telecom verdeeld over vastgestelde productgroepen op basis van de productiecentramethode. Vervolgens worden binnen een productgroep per vergunningscategorie de kosten per eenheid vastgesteld middels verdeelsleutels. De kosten per eenheid dienen als basis voor de berekening van de tarieven ter dekking van de kosten die verband houden met de uitvoeringstaak en de toezichthoudende taak.

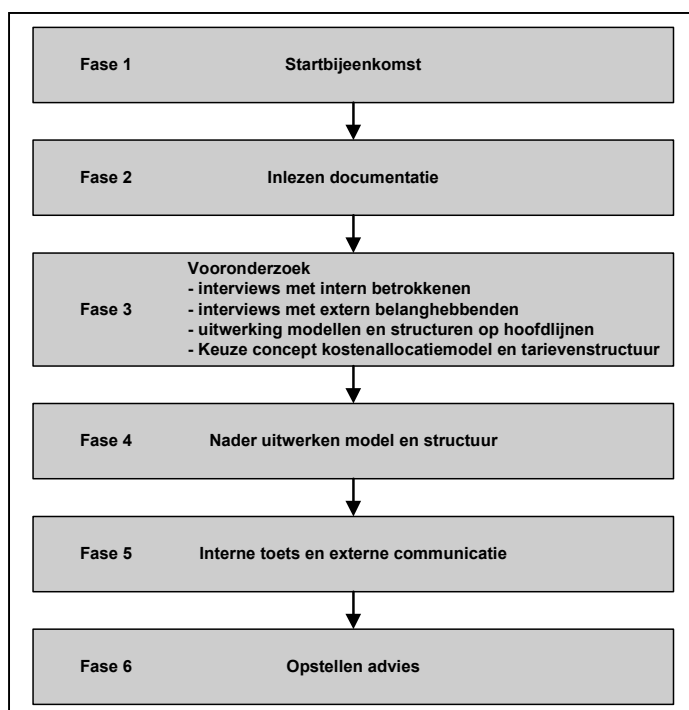
Gezien de ontwikkelingen sinds 1995 in de organisatie en de externe omgeving is er aanleiding om de huidige wijze van kostenallocatie en opbouw van de tarievenstructuur opnieuw te bezien. De ontwikkelingen in de organisatie hebben onder andere betrekking op recentelijk doorgevoerde reorganisaties, gewijzigde wetgeving per 15 december 1998 en een veranderende wijze van toezicht houden. Externe ontwikkelingen betreffen onder andere de herverdeling van omroepfrequenties, toevoeging van nieuwe vergunningscategorieën en productgroepen en groei in het aantal klanten. Aan KPMG is gevraagd om deze ontwikkelingen te vertalen naar een nieuw kostencalculatiemodel en een aangepaste tarievenstructuur. Voor u ligt de beschrijving van het nieuwe model en daarbij behorende aangepaste structuur. Het model en de structuur zijn toekomstvast, dat wil zeggen dat het Agentschap Telecom in beginsel de komende drie tot vijf jaar haar tarieven vast kan stellen op basis van dit model. Het model wordt jaarlijks door het Agentschap Telecom gevuld en geactualiseerd.

¹ In het Besluit vergoedingen Telecommunicatiewet wordt de term ‘kostencalculatiemodel’ gehanteerd.

2 Onderzoeksopzet

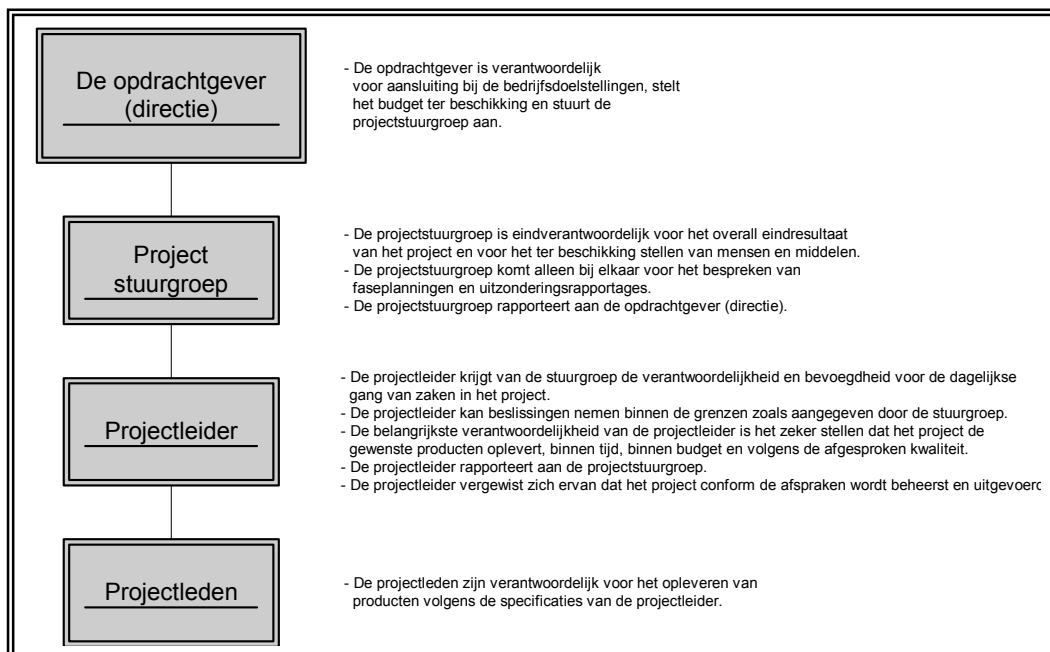
2.1 Onderzoeksopzet

Doel is het ontwikkelen, bouwen en beschrijven van een nieuw/aangepast kostencalculatiemodel en het doen van een voorstel voor een nieuwe/aangepaste tarievenstructuur voor het Agentschap Telecom. Het onderzoek is onderverdeeld in zes fasen (zie figuur 2.1). Na de startbijeenkomst is een lijst samengesteld met de te interviewen (interne en externe) personen. Daarnaast is er een communicatiestructuur vastgesteld en een projectsecretariaat ingericht. In fase 2 is relevante documentatie bestudeerd om inzicht te krijgen in en een gemeenschappelijk beeld te vormen over huidige en alternatieve modellen en structuren. Ook is in deze fase een vragenlijst opgesteld voor de af te nemen interviews. In de volgende fase hebben de interne en externe interviews plaatsgevonden op basis waarvan onderbouwde en afgewogen keuzes gemaakt zijn over het toe te passen kostencalculatiemodel en de tarievenstructuur. In de eindfasen is het model en de nieuwe tarievenstructuur uitgewerkt en een gedocumenteerd werkdoossier opgemaakt, waarna er interne toetsing en externe communicatie heeft plaatsgevonden. Tot slot hebben de uitkomsten van de voorgaande fasen de basis gevormd van het te formuleren advies.



Figuur 2.1 Projectfaseplanning

Tijdens de uitvoering van het project KAT is een organisatiestructuur gehanteerd zoals weergegeven in figuur 2.2.



Figuur 2.2 Organisatiestructuur

In het vervolg van dit rapport worden verschillende begrippen gebruikt die wellicht niet bij iedereen bekend zijn, daarom is er in bijlage 7.1 een definitielijst opgenomen die een toelichting geeft op de veelgebruikte begrippen.

2.2 Vooronderzoek

In het vooronderzoek zijn zowel het kostencalculatiemodel als de tarievenstructuur betrokken, vanwege de grote mate van onderlinge afhankelijkheid. Het doel van deze stap is om, rekening houdend met de complexiteit van de materie en de geschetste interne en externe ontwikkelingen, de pro's en contra's van de denkbare modellen en structuren (inclusief de huidige) te bespreken en af te wegen. Het vooronderzoek bestaat uit vier onderdelen, te weten interviews met intern betrokkenen, interviews met extern belanghebbenden, uitwerking modellen en structuren op hoofdlijnen en de keuze voor een concept kostencalculatiemodel en tarievenstructuur.

Met een aantal intern betrokkenen zijn de interne en externe ontwikkelingen die van invloed kunnen zijn op de vorm van het kostencalculatiemodel en de tarievenstructuur geïnventariseerd. Daarnaast zijn de pro's en contra's van het huidige model en de huidige structuur vastgesteld. Tevens is tijdens het gesprek ingegaan op de mogelijke toepassing van alternatieve modellen en structuren.

Ter ondersteuning van de ontwikkeling van de tarievenstructuur is er een aantal extern belanghebbenden geconsulteerd. Naast de 11 afgenomen interviews bij vergunninghouders van het Agentschap Telecom is er tevens een interview afgenomen bij DGTP (Directoraat-Generaal Telecommunicatie en Post) en IVW² (Inspectie Verkeer & Waterstaat). Bij de selectie van vergunninghouders is een groep samengesteld van klanten uit diverse branches, zodat er een brede groep gehoord kon worden. Tijdens de interviews is expliciet aandacht besteed aan de reeds eerder genoemde externe ontwikkelingen en de mogelijke impact hiervan op de tarievenstructuur, alsmede op de invulling die door de belanghebbende aan de gedefinieerde beoordelingscriteria werd gegeven. Daarnaast was deze stap gericht op het helder maken van de wensen en verwachtingsrichting van de extern belanghebbenden.

Om te bewerkstelligen dat het kostencomputatiemodel van het Agentschap Telecom voldoet aan de gestelde kwaliteitsverwachtingen en acceptatiecriteria is in fase 1 een lijst opgesteld met kwalitatieve beoordelingscriteria. Deze lijst is in een later stadium door middel van de informatie verkregen uit de interne en externe interviews verder uitgewerkt (zie bijlage 7.2). De definitieve lijst met beoordelings- en acceptatiecriteria heeft als uitgangspunt gediend bij de keuze en uitwerking van het kostencomputatiemodel, zodat maximaal rekening gehouden kon worden met de eisen en wensen van interne en externe belanghebbenden.

² Tot 22 juli 2002 ressorteerde het Agentschap Telecom als divisie Telecom onder de Inspectie Verkeer & Waterstaat van het Ministerie van Verkeer & Waterstaat.

3 Werkwijze kostencalculatiemodel

3.1 Inleiding

Voor een goed begrip van het kostencalculatiemodel worden in dit hoofdstuk allereerst de economische, juridische en overige uitgangspunten die zijn gehanteerd bij de bouw van het kostencalculatiemodel kort uiteen gezet. Vervolgens wordt de werkwijze van het kostencalculatiemodel beschreven. Hierbij zal er ingegaan worden op de vijf verschillende niveaus in het kostencalculatiemodel.

3.2 Uitgangspunten bij het kostencalculatiemodel

Bij het vaststellen van de definitieve kostencalculatiemodel en tarievenstructuur zijn verschillende uitgangspunten gehanteerd.

Economisch uitgangspunten:

- het model zal opgebouwd worden op basis van informatie die deels afkomstig is uit de beschikbare urenverantwoording en deels op basis van expertmatige inschattingen;
- de kosten moeten per gedefinieerde productgroep, subcategorie en afnemersgroep inzichtelijk gemaakt kunnen worden;
- het model dient makkelijk onderhoudbaar te zijn en flexibel in het doorvoeren van wijzigingen;
- in het model moet inzichtelijk worden gemaakt welke kosten niet doorberekend worden, maar uit de algemene middelen worden gefinancierd;
- het kostencalculatiemodel zal gebruikt worden als onderbouwing bij de Regeling vergoedingen;
- er moet een redelijk stabiele tarievenontwikkeling tot stand worden gebracht.

Juridische uitgangspunten:

De juridische uitgangspunten vloeien voort uit het bij of krachtens de Telecommunicatiewet bepaalde ten aanzien van vergoedingen.

- de kosten moeten tot op productgroepniveau inzichtelijk gemaakt kunnen worden;
- de huidige productgroepindeling mag niet gewijzigd worden, maar mag wel uitgebreid worden met eventuele nieuwe productgroepen;
- er moet een relatie bestaan tussen inspanningen, kosten en tarieven (het tarief moet het karakter van een retributie hebben);
- er wordt gestreefd naar een kostendekking van 100% per productgroep³;
- kosten gerelateerd aan Nabu, EMC, beroep en bezwaar en repressief repressieve strafrechtelijke handhaving moeten afzonderlijk inzichtelijk gemaakt kunnen worden;
- de kosten van Nabu, beroep en bezwaar en repressief repressieve strafrechtelijke handhaving worden niet doorberekend aan vergunninghouders;
- de tarievenstructuur moet rechtvaardig en transparant zijn.

Overige uitgangspunten:

- tijdens het project zal gestreefd worden naar het creëren van een model en structuur, die rechtvaardig en voldoende transparant is;
- er moet helderheid zijn binnen het Agentschap Telecom omtrent de opzet en de uitgangspunten van het nieuwe kostencalculatiemodel.

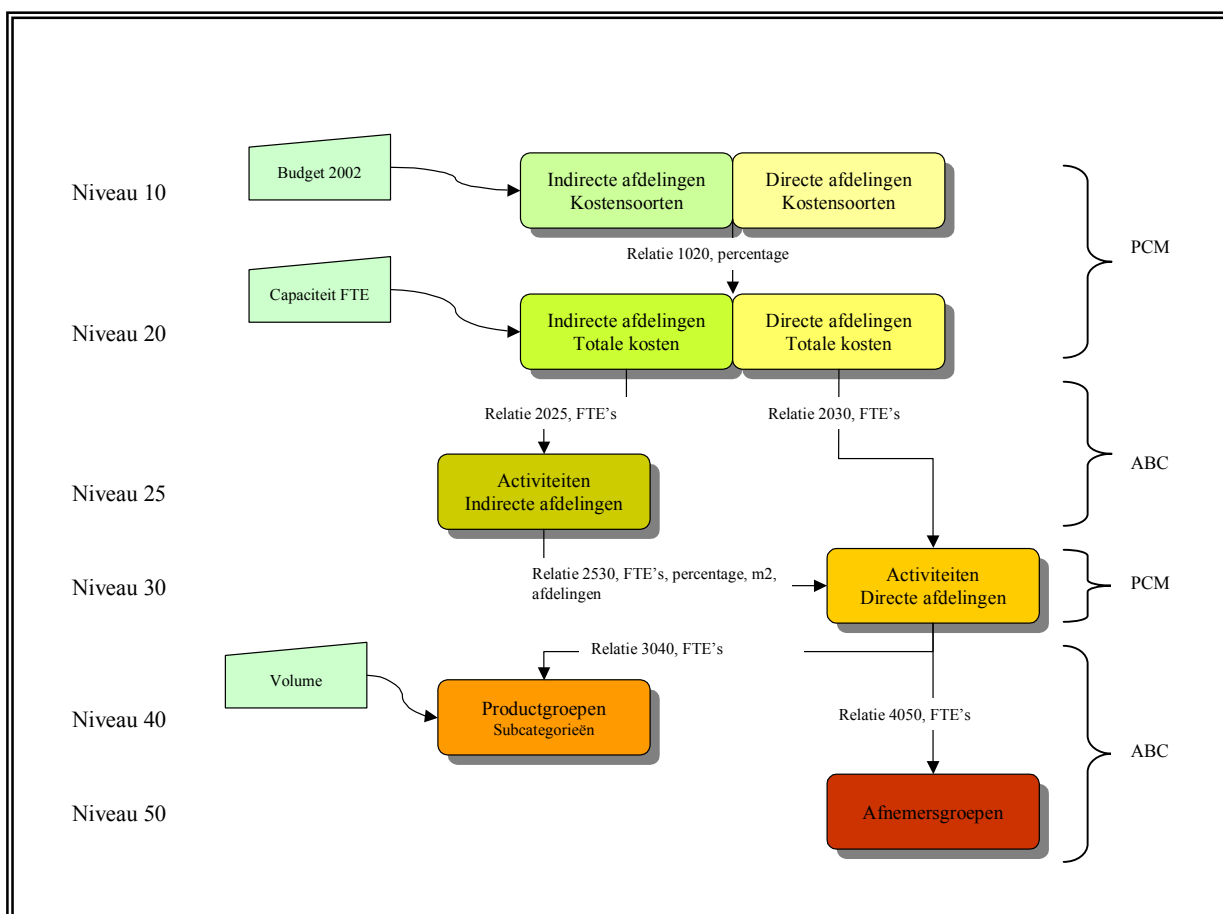
³ In het Besluit vergoedingen Telecommunicatiewet wordt voor 'productgroep' de term 'categorie' gehanteerd.

3.3 Werkwijze kostencalculatiemodel

Er is gekozen voor een verdeling van de kosten naar productgroepen, subcategorieën en afnemersgroepen over vijf niveaus, te weten van

- 1) indirecte en directe kostensoorten, naar respectievelijk
- 2) totale indirecte kosten per afdeling en totale directe kosten per afdeling, naar
- 3) activiteiten indirecte afdelingen, naar
- 4) activiteiten directe afdelingen, naar
- 5) productgroepen, subcategorieën en afnemersgroepen.

Dit wordt mogelijk gemaakt door voor een kostenverbijzonderingsmethode te kiezen die deels is gebaseerd op onderdelen uit de productiecentramethode (PCM) en deels op onderdelen uit Activity-Based Costing (ABC) (zie figuur 3.1).



Figuur 3.1 Metamodel

Het eerste deel van de kostenverdeling (relatie 1020) vindt plaats op basis van de productiecentramethode, omdat de kosten in deze eerste fase toebedeeld worden aan de hulp- en hoofdkostenplaatsen, waarmee zij in een rechtstreekse relatie staan.

Vervolgens worden de kosten in relatie 2025 en 2030 verdeeld over directe en indirecte activiteiten. Deze relatie is overeenkomstig met Activity-Based Costing waarin activiteiten worden geïnventariseerd en er kosten aan toe worden gerekend. De verdeling van kosten over activiteiten is als stap toegevoegd om meer inzicht te genereren in de kostenveroorzakende activiteiten van de indirecte en directe afdelingen.

In fase drie worden de kosten van de indirecte afdelingen verbijzonderd naar de directe afdelingen (relatie 2530). Dit is overeenkomstig met de productiecentramethode waar de kosten van hulpkostenplaatsen verbijzonderd worden naar hoofdkostenplaatsen.

Tot slot worden de totale kosten van de directe activiteiten verdeeld over productgroepen, subcategorieën en afnemersgroepen. Deze laatste fase is overeenkomstig met Activity-Based Costing waar de kosten op basis van het verbruik van activiteiten worden verdeeld. Zie ook tabel 3.2 voor de toelichting op de relaties in het model.

- Op niveau 10 worden de kostensoorten van de indirecte en directe afdelingen inzichtelijk gemaakt. Het gaat hier om personele kosten, materiële kosten, externe diensten en afschrijvingen
- In relatie 1020 wordt voor elke directe en indirecte afdeling het totaal van de kostensoorten berekend.
- In relatie 2025 worden de totale kosten van de indirecte afdelingen verdeeld over de activiteiten van de indirecte afdelingen door het aantal ingezette fte's per activiteit te berekenen.
- Parallel aan relatie 2025 loopt relatie 2030, namelijk de verdeling van de totale kosten van de directe afdelingen over de activiteiten van de directe afdelingen op basis van het aantal ingezette fte's per activiteit.
- In relatie 2530 worden de kosten van de indirecte afdelingen (hulpkostenplaatsen) naar de directe afdelingen (hoofdkostenplaatsen) verbijzonderd op basis van fte's, percentages, m2 of afdelingen.
- Vervolgens worden de kosten van activiteiten (in relatie 3040) toegerekend aan productgroepen en subcategorieën op basis van het verbruik van activiteiten.
- Parallel aan relatie 3040 vindt een verdeling van de kosten van activiteiten naar afnemersgroepen (relatie 3050) plaats. Dit laatste ook weer op basis van het verbruik van activiteiten.

Tabel 3.2 Toelichting op de relaties in het kostencalculatiemodel

De kostprijs per productgroep, per subcategorie of per afnemersgroep wordt uiteindelijk verkregen door een optelling te maken van de kosten verbonden aan de voor de productgroep, subcategorie of afnemersgroep uitgevoerde activiteiten. De kostprijs van een product binnen een subcategorie wordt verkregen door de kostprijs van de subcategorie te delen door de vastgestelde verdeelsleutel, zoals bijvoorbeeld het aantal uitgegeven vergunningen of het aantal netwerken.

Slechts een deel van de kosten van het Agentschap Telecom is gekenmerkt als ‘direct aan subcategorieën toerekenbare kosten’. Het gaat hier om een deel van de afschrijvingskosten van Handhaving, die direct aan specifieke subcategorieën toegerekend konden worden. Deze kosten zijn aldus van niveau 20 (totale kosten directe afdelingen) direct naar niveau 40 (productgroepen en subcategorieën) verdeeld.

Het kostencalculatiemodel maakt gebruik van gegevens die uit de organisatie afkomstig zijn. Deze inputgegevens, betreffende de inspanning voor bepaalde activiteiten, worden verzameld op basis van de informatie die aanwezig is in tijdschrijfmodules of komen tot stand op basis van expertmatige inschattingen. De inputgegevens hebben een directe relatie met de kosten die aan productgroepen en subcategorieën worden toegerekend. De kwaliteit en betrouwbaarheid van deze data bepalen aldus of er een goede kostentoekening plaats kan vinden.

In de volgende hoofdstukken zal nader in gegaan worden op de verschillende niveaus in het kostencalculatiemodel. Zo komen de indirecte en directe kostensoorten aan de orde in hoofdstuk 4, de kostentoekening van indirecte en directe afdelingen aan activiteiten in hoofdstuk 5 en de kostentoekening aan productgroepen, subcategorieën en afnemersgroepen in hoofdstuk 6.

4 Indirecte en directe kostensoorten per afdeling

4.1 Inleiding

In dit hoofdstuk wordt een overzicht gegeven van de afdelingen zoals deze bij het Agentschap Telecom zijn gedefinieerd. Daarnaast komen de kosten van de afdelingen die als input dienen voor het model in dit hoofdstuk aan de orde.

4.2 Indirecte en directe afdelingen

Het Agentschap Telecom bestaat uit directe en indirecte afdelingen. De directe afdelingen staan onmiddellijk ten dienste van het primaire proces en de indirecte afdelingen zijn ondersteunend aan de directe afdelingen. Zie tabel 4.1 voor een weergave van de directe en indirecte afdelingen, zoals deze bij het Agentschap Telecom en in het kostencalculatiemodel zijn gedefinieerd.

Directe afdelingen		Indirecte afdelingen	
FIS - staf	<i>Frequentie-Infrastructuren en Systemen:</i> staf	Directie en OR	Directie en Ondernemingsraad
FIS - MO		Directie-bureau	Directiebureau
FIS - TO			P&O
Nabu	Nationaal Antennebureau	Control	Control
M&V⁴ - staf	<i>Marketing & Vergunningverlening:</i> staf	JZ	Juridische Zaken
M&V - M		I&F	Informatie & Faciliteiten
M&V - VV			
HH	Handhaving		

Tabel 4.1 *Directe en Indirecte afdelingen*

⁴ Marketing & Vergunningverlening (M&V) heet per 1 januari 2003 Vergunningverlening & Communicatie en Relatiemanagement (V&CR).

4.3 Kostensoorten per afdeling

In het model wordt aangevangen met het inzichtelijk maken van de kostensoorten van de indirecte en directe afdelingen. Het gaat hier om personele kosten, materiële kosten, externe diensten en afschrijvingen. Bij het vaststellen van de hoogte is uitgegaan van het budget 2003 (zie tabel 4.2).

Kostenplaats	Personeel	Materieel	Ext. Diensten	Afschrijvingen	Totaal
Totaal Staven	EUR 6,145	EUR 5,737	EUR 1,917	EUR 2,310	EUR 16,109
Totaal FIS	EUR 2,939	EUR 427	EUR 318	EUR -	EUR 3,684
Totaal NABU	EUR 543	EUR 50	EUR 18	EUR -	EUR 611
Totaal M&V	EUR 4,185	EUR 538	EUR 125	EUR -	EUR 4,847
Totaal HH	EUR 5,721	EUR 766	EUR 488	EUR 1,192	EUR 8,167
Totaal IVW-T	EUR 19,532	EUR 7,518	EUR 2,866	EUR 3,502	EUR 33,418

Tabel 4.2 Begroting 2003 (x EUR 1.000)

Het Agentschap Telecom streeft naar daadwerkelijke kostendekking. Op grond van het Besluit vergoedingen Telecommunicatiewet worden directe en indirecte kosten die worden toegerekend aan de productgroepen geprognosticeerd voor het kalenderjaar waarvoor de vergoeding geldt. Indien na afloop van het kalenderjaar blijkt dat de in dat jaar gemaakte kosten afwijken van de geprognosticeerde kosten, wordt het verschil bij de raming van de kosten voor de daarop volgende jaren meegenomen. De uiteindelijke hoogte van de tarieven wordt mede bepaald door de totale kosten van het Agentschap Telecom en de wijze waarop de kosten gealloceerd worden. De wijze waarop de kosten gealloceerd worden bepaalt het kostenniveau per productgroep, per subcategorie en per afnemersgroep. De verdeling van de kosten over subcategorieën wordt gebaseerd op de intensiteit van de inspanningen voor elke subcategorie. Op deze wijze is het tarief een weergave van de benodigde inspanningen, waarmee het voldoet aan het vereiste retributieve karakter.

Kosten gerelateerd aan EMC, Nabu, beroep en bezwaar en repressief repressieve strafrechtelijke handhaving worden afzonderlijk inzichtelijk gemaakt. Hiervoor is gekozen omdat de kosten van Nabu, beroep en bezwaar en repressieve repressieve strafrechtelijke handhaving niet doorberekend mogen worden aan vergunninghouders en omdat het bij EMC gaat om kosten die op grond van het Besluit vergoedingen apart inzichtelijk gemaakt moeten worden.

5 Activiteiten indirecte en directe afdelingen

5.1 Inleiding

In het kostencomputatiemodel worden de kosten van de indirecte en directe afdelingen verdeeld over de gedefinieerde activiteiten van de afdelingen. In dit hoofdstuk wordt een weergave gegeven van de desbetreffende activiteiten van de verschillende afdelingen van het Agentschap Telecom.

5.2 Kostentoerekening naar activiteiten

Voor elke directe en indirecte afdeling wordt het totaal van de kostensoorten berekend. De totale kosten van de indirecte en directe afdelingen worden vervolgens verdeeld over de activiteiten van de indirecte en directe afdelingen door het aantal ingezette fte's per activiteit te berekenen. Dit is overeenkomstig met Activity-Based Costing waarin activiteiten worden geïnventariseerd en er kosten aan toe worden gerekend om op deze wijze meer inzicht te genereren in de kostenveroorzakende activiteiten van de verschillende afdelingen. Een ander voordeel van de benadering waarbij activiteiten gedefinieerd worden, is de verbetering van het inzicht in en de affiniteit met het kostencomputatiemodel. Op deze wijze kunnen managers zien hoe hun afdeling bijdraagt aan de kostenontwikkeling en de prijzen voor vergunninghouders. Zoals eerder genoemd wordt een deel van de kosten van het Agentschap Telecom aangemerkt als 'direct aan subcategorieën toerekenbare kosten'. Deze kosten worden niet over activiteiten verdeeld, maar worden direct aan subcategorieën toegerekend. Het gaat hier om een deel van de afschrijvingskosten van Handhaving, die direct aan specifieke subcategorieën toegerekend konden worden.

Het model is opgebouwd op basis van informatie die deels afkomstig is uit de beschikbare urenverantwoording en deels op basis van expertmatige inschattingen. Door middel van betrokkenheid van alle afdelingen in de vorm van interne interviews en een verificatieronde is een zo representatief mogelijk beeld geschetst van de inspanningen van het Agentschap Telecom, opdat voldaan kan worden aan het vereiste dat de opgelegde vergoeding representatief is voor de verrichte inspanningen.

In de volgende twee paragrafen wordt een overzicht gegeven van de activiteiten van de indirecte en directe afdelingen zoals deze door het Agentschap Telecom zijn gedefinieerd.

5.2.1 Activiteiten indirecte afdelingen

Afdelingen	Activiteiten							
Directie + OR	Algemeen							
Directiebureau	Secretariaat	Advies besluitvormingsproces	Klacht-behandeling incl. signalerings-rapportage	Beleids-rapportages	Projectleider	Coördinatie besluitvormings- en besturings-processen		
Personeel & Organisatie	Uitvoering management-besluiten	Applicatie-beheer / formatiebeheer en management-informatie	Rechts-positionele advisering en P-control	Management-advisering	Loopbaan-advisering en mobiliteit	ARBO-coördinatie		
Control	Financieel Beheer	Financiële administratie	Planning & Control					
Juridische Zaken	Bezwaar & Beroep	Adviseringen wet- en regelgeving						
I&F staf	Algemeen							
I&F Technische Infrastructuur & Systeemontwikkeling	Gebruikers ondersteuning ICT	Productiematig beheer van de technische infrastructuur	Projectmatig up-to-date houden van de infrastructuur	Applicatie-ontwikkeling	Applicatie-beheer	Applicatie-onderhoud	Database beheer	Informatie analyse
I&F Technische Zaken	Onderhoud technische bedrijfsmiddelen	Nieuwbouw technische bedrijfsmiddelen	Inkoop technische bedrijfsmiddelen	Wagenpark-beheer				
I&F Documentaire Informatie Voorziening	Postregistratie	Archivering procesmatig	Uitleen-administratie	Boderondes en frankeren	Archivering niet procesmatig	Collectievorming en informatie-voorziening	Adviseringen en beleid	
I&F Gebouwen en Faciliteiten	ARBO BHV/ EHBO Milieu	Projecten	Advies Klantenservice Communicatie	Logistieke ondersteuning Gebouwenbeheer	Vastetelefonie GSM	Administratie en organisatie		

5.2.2 Activiteiten directe afdelingen

Bij de activiteiten van Frequentie-Infrastructuur en Systemen (FIS), Handhaving (HH) en Marketing & Vergunningverlening (M&V) wordt onderscheid gemaakt in creëren frequentieruimte, uitgeven frequentieruimte en beschermen frequentieruimte. Hiervoor is gekozen omdat dit overeenkomstig is met de gedefinieerde kerntaken van het Agentschap Telecom. Door dit onderscheid te handhaven kan per directe afdeling inzicht verkregen worden in de kosten van de kerntaken.

Afdelingen	Activiteiten							
FIS Creëren Frequentieruimte	Internationale & technische ontwikkelingen							
FIS Uitgeven Frequentieruimte	Markt-ontwikkelingen	Technische ontwikkelingen						
FIS Beschermen Frequentieruimte	Technische ontwikkelingen	EMC						
NABU	Antenneregister	Voorlichting	Advies	Beleidsrapportage				
M & V Creëren Frequentieruimte	Communicatie / Externe infovoorziening (Marketing)							
M & V Uitgeven Frequentieruimte	Planning & Coördinatie (VFC)	Vergunningverlening (VVA)	Call Center (Marketing)	Communicatie / Externe infovoorziening (Marketing)	Accountmanagement (Marketing)			
M & V Beschermen Frequentieruimte	Planning & Coördinatie (VFC)	Vergunningverlening (VVA)	Call Center (Marketing)	Communicatie / Externe infovoorziening (Marketing)	Accountmanagement (Marketing)			
Handhaving Creëren Frequentieruimte	Onderzoek frequentieruimte							
Handhaving Uitgeven Frequentieruimte	Ondersteuning bij uitgeven frequentieruimte							
Handhaving Beschermen Frequentieruimte	Beschermen frequentieruimte	Controleren gebruiksvoorwaarden	Inspecteren zendapparaten	Behandelen storingsklachten	Inspecteren band	Het verrichten van metingen	Het laten verrichten van metingen door testinstituten	
	Bestuursrechtelijk optreden tegen illegaal gebruik	EMC	Radio-astronomiebanden	Strafrechtelijk optreden tegen illegaal gebruik	Veiligheidseisen	Aftappen / telecomfraude		

5.3 Kostentoerekening van indirecte naar directe afdelingen

Om de kosten te verdelen van indirecte afdelingen naar de directe afdelingen worden verdeelsleutels, zoals bijvoorbeeld fte's, vierkante meters, aantal afdelingen en percentages gebruikt. Over het algemeen kan men stellen dat het aantal te gebruiken verdeelsleutels groter moet zijn naarmate men meer accurate kostprijzen wenst te berekenen. Daarbij moet een evenwicht gevonden worden tussen accuratesse enerzijds en de kosten van het meten anderzijds. In het algemeen moet men zich beperken tot de qua kostenbeslag relatief omvangrijke (groepen van) activiteiten. Het is dan ook aan te bevelen om de 20/80-regel te hanteren. Deze regel gaat ervan uit dat bij het vaststellen van relevante activiteiten geldt dat 20% van de activiteiten 80% van de kwaliteit, de tijd en de kosten dekt. Het vaststellen van de overige 80% aan activiteiten levert relatief weinig op, terwijl de kosten van het vaststellen navenant zullen toenemen. Een andere mogelijkheid om de meetkosten te beperken is het vervangen van de ene verdeelsleutel, die hoge meetkosten met zich mee brengt, door een andere verdeelsleutel met lagere meetkosten. Bij de kostenverbijzondering van het Agentschap Telecom is hiermee rekening gehouden door slechts de omvangrijke activiteiten per afdeling in kaart te brengen en voor het overgrote deel te kiezen voor fte's als verdeelsleutel. Alleen daar waar grote winst in accuratesse is te bereiken is gekozen voor een andere verdeelsleutel zoals m², aantal afdelingen en percentages (zie tabel 5.1).

Indirecte afdelingen	Verdeel-sleutels	Toelichting
Directie en OR	Formatie	Alle fte's van directie en OR zijn op basis van de formatie verdeeld.
Directiebureau	Percentages	Alle fte's worden op basis van percentages verdeeld. De percentages zijn op basis van expertmatige inschatting vastgesteld.
P&O	Percentages	Alle fte's worden op basis van percentages verdeeld. De percentages zijn op basis van expertmatige inschatting vastgesteld.
Control	Begroting	Alle fte's worden naar rato van de begroting per afdeling verdeeld.
JZ	Percentages	De fte's van de activiteit "advisering en wet- en regelgeving" zijn verdeeld op basis van percentages. De percentages zijn vastgesteld op basis van tijdschrijfgegevens en taakoverzichten. De kosten van de activiteit "bezwaar en beroep" worden niet toegerekend aan vergunninghouders.
I&F - staf	Formatie	Alle fte's worden op basis van de formatie verdeeld.
I&F - TISO	Formatie	Alle fte's worden op basis van de formatie verdeeld.
I&F - TZ	Percentages	Alle fte's worden op basis van percentages verdeeld. De percentages zijn op basis van expertmatige inschatting vastgesteld.
I&F - DIV	Percentages Formatie	De fte's van de activiteiten "postregistratie", "archivering procesmatig" en "archivering niet procesmatig" zijn verdeeld op basis van percentages. Deze percentages zijn op basis van een expertmatige inschatting vastgesteld. De activiteiten "uitleenadministratie", "boderondes en frankeren", "collectievorming en informatievoorziening" en "advisering en beleid" zijn verdeeld op basis van de formatie.
I&F - G&F	Vierkante meters Formatie	Bij de activiteit "gebouwenbeheer" is voor een deel van de kosten (huisvestingskosten) gekozen voor een verdeling op basis van vierkante meters en voor het overige deel van de kosten is gekozen voor een verdeling op basis van de formatie. De fte's van de overige activiteiten zijn verdeeld op basis van de formatie.

Tabel 5.1 Verdeelsleutels

Bij de toerekening van indirecte activiteiten is er voor gekozen om deze kosten alleen aan de directe activiteiten toe te rekenen. Dit is een wijziging ten opzichte van het oude model, waarin de indirecte activiteiten zowel toegerekend werden aan andere indirecte activiteiten als aan directe activiteiten. Deze systematiek staat bekend onder de naam 'specified order of closing'. In het onderhavige project zijn beide methoden van kostentoerekening onderzocht. Gebleken is dat de afwijking tussen beide methoden tussen de 1 à 3 procent ligt. Deze afwijking is van dusdanige aard dat de winst in nauwkeurigheid (bij toerekening van indirecte kosten aan zowel directe als indirecte activiteiten) niet in verhouding staat tot extra te leveren werkzaamheden om het model te onderhouden. De afwijking is niet dusdanig substantieel dat het van invloed is op de uiteindelijke uitkomsten in het kostencalculatiemodel. Derhalve is gekozen voor het systeem waarbij de indirecte activiteiten direct aan de directe activiteiten toegerekend worden. Dit sluit tevens aan bij één van de vooraf gestelde criteria, te weten 'het waarborgen van de onderhoudbaarheid'.

De toerekening van de directe en indirecte kosten aan de activiteiten van de directe afdelingen resulteert in het onderstaande kostenniveau per directe activiteit (zie tabel 5.2). Voor het kostenniveau van alle indirecte activiteiten wordt verwezen naar bijlage 7.3.⁵

Afdelingen	Activiteiten	Kosten per activiteit
FIS creëren frequentieruimte	1 Internationale & Technische ontwikkelingen	EUR 999
FIS Uitgeven Frequentieruimte	1 Marktoontwikkelingen	EUR 2,975
	2 Technische ontwikkelingen	EUR 970
FIS Beschermen frequentieruimte	1 Technische ontwikkelingen	EUR 720
	2 EMC	EUR 275
M&V creëren FR	1 Communicatie / Externe info voorziening (Marketing)	EUR 377
M&V Uitgeven Frequentieruimte	1 Planning & Coördinatie (VFC)	EUR 2,529
	2 Vergunningverlening (VVA)	EUR 3,673
	3 Call Center (Marketing)	EUR 593
	4 Communicatie / Externe info voorziening (Marketing)	EUR 419
	5 Accountmanagement (Marketing)	EUR 666
M&V Beschermen Frequentieruimte	1 Planning & Coördinatie (VFC)	EUR 45
	2 Vergunningverlening (VVA)	EUR 104
	3 Call Center (Marketing)	EUR 78
	4 Communicatie / Externe info voorziening (Marketing)	EUR 382
	5 Accountmanagement (Marketing)	EUR 61
HH creëren frequentieruimte	1 Onderzoek frequentieruimte	EUR 271
HH uitgeven frequentieruimte	1 Ondersteuning bij uitgeven frequentieruimte	EUR 1,016
HH Beschermen Frequentieruimte	1 Beschermen frequentieruimte	EUR 325
	2 Controleren gebruiksvoorwaarden	EUR 504
	3 Inspecteren zendapparaten	EUR 3,073
	4 Behandelen storingsklachten	EUR 1,998
	5 Inspecteren band	EUR 1,606
	6 Het verrichten van metingen	EUR 1,031
	7 Het laten verrichten van metingen door testinstellingen	EUR 1,031
	8 Bestuursrechtelijk optreden tegen illegaal gebruik	EUR 1,107
	9 EMC	EUR 1,021
	10 Radio-astronomiebanden	EUR 70
	11 Strafrechtelijk optreden tegen illegaal gebruik	EUR 1,723
	12 Veiligheids-eisen	EUR 452
	13 Afslappen / telecomfraude	EUR 653
HH Algemeen	1 Afschrijvingen	EUR 971
Juridische zaken	1 Bezwaar en beroep	EUR 1,088
NABU	1 Antenneregister	EUR 61
	2 Voorlichting	EUR 305
	3 Advies	EUR 244
	4 Beleidsrapportage	EUR -
Totaal		EUR 33,418

Tabel 5.2 Kostenniveau per directe activiteit (x EUR 1.000)

⁵ De activiteit Bezwaar en beroep staat zowel in het overzicht van de indirecte activiteiten als de directe activiteiten weergegeven. Dit is gedaan om de telling van de directe activiteiten aan te sluiten op het budget over 2003. De activiteit bezwaar en beroep wordt gefinancierd vanuit de algemene middelen en derhalve niet toegerekend aan de vergunninghouders.

6 Productgroepen, subcategorieën en afnemersgroepen

6.1 Inleiding

In dit hoofdstuk wordt ingegaan op de toerekening van de kosten van activiteiten aan productgroepen, subcategorieën en afnemersgroepen.

6.2 Productgroepen en subcategorieën

De kosten van de activiteiten worden toegerekend aan productgroepen, subcategorieën en afnemersgroepen op basis van het verbruik van activiteiten. De activiteiten staan in rechtstreeks verband met de subcategorieën en afnemersgroepen. Bij het vaststellen van de productgroepen en subcategorieën is uitgegaan van de Regeling vergoedingen divisie Telecom IVW 2002. Ten opzichte van de regeling vergoedingen 2002 zijn productgroep B, E en F aangepast. In bijlage 7.4 zijn de productgroepen en subcategorieën gespecificeerd. In productgroep B zijn de subcategorieën 3, 5, 6 en een deel van 7 samengevoegd. In productgroep E zijn subcategorieën 1 en 2 samengevoegd. In productgroep F zijn de zeven categorieën samengevoegd tot vier categorieën, te weten 1) AM/FM, 2) Analoge TV, 3) T-DAB of DVB-T en 4) Wereldomroep.. In tabel 6.1 worden de totale kosten per productgroep inclusief EMC-kosten weergegeven. In tabel 6.2 worden de EMC-kosten per productgroep inzichtelijk gemaakt. In bijlage 7.5 worden de EMC-kosten verder uitgesplitst naar subcategorieën.

	Productgroepen	Kosten
A.	VASTE VERBINDINGEN	EUR 2.138
B.	MOBELE COMMUNICATIE	EUR 10.450
C.	MOBELE OP ENBARE TELEFONIE EN SEMAFONIE	EUR 1.777
D.	RADIODETERMINATIE	EUR 411
E.	RADIOZENDAMATEURS	EUR 995
F.	OMROEP	EUR 8.032
G.	IMMUNITEITSBEPROEVINGEN	EUR -
IIA	EXAMENS	EUR 387
IIB	AFGIFTE VERKLARINGEN, KEURINGEN EN ERKENNINGEN	EUR 5
IIC	RANDAPPARATEN	EUR 2.497
	T o t a l	EUR 26.690

Tabel 6.1 Kosten per productgroep (x EUR 1.000)

	Productgroepen	FIS EMC-kosten	Handhaving EMC-kosten	Totaal
A.	VASTE VERBINDINGEN	EUR 42	EUR 14	EUR 56
B.	MOBIELE COMMUNICATIE	EUR 56	EUR 327	EUR 384
C.	MOBIELE OP ENBARE TELEFONIE EN SEMAFONIE	EUR 22	EUR 93	EUR 116
D.	RADIODETERMINATIE	EUR 12	EUR 1	EUR 13
E.	RADIOZENDAMATEURS	EUR 10	EUR 30	EUR 40
F.	OMROEP	EUR 79	EUR 263	EUR 342
G.	IMMUNITEITSBEPROEVINGEN	EUR -	EUR -	EUR -
IIA	EXAMENS	EUR 2	EUR -	EUR 2
IIB	AFGIFTE VERKLARINGEN, KEURINGEN EN ERKENNINGEN	EUR 0	EUR -	EUR 0
IIC	RANDAPPARATEN	EUR 7	EUR 190	EUR 197
	Totaal	EUR 230	EUR 918	EUR 1,148

Tabel 6.2 EMC-kosten per productgroep(x EUR 1.000)

Het kostencalculatiemodel wordt gebruikt als onderbouwing bij de Regeling vergoedingen. Ofschoon het op grond van de Telecommunicatiewet opgestelde Besluit vergoedingen Telecommunicatiewet bepaalt dat het kostencalculatiemodel de kosten tot op productgroepniveau toerekent, gaat het Agentschap Telecom een stapje verder. In het kader van de transparantie is er voor gekozen om de toerekening van de kosten tot op subcategorieniveau te laten plaatsvinden. Het is dus per subcategorie inzichtelijk welke inspanningen ervoor worden verricht (zie bijlage 7.6 voor de kosten per subcategorie).

Binnen een productgroep worden de kosten over de subcategorieën aldus verdeeld op basis van de intensiteit van de inspanningen verricht voor de betreffende subcategorie. Op deze wijze kan er per subcategorie een verdedigbaar en gewogen tarief voor de producten / vergunningen vastgesteld worden.

6.3 Afnemersgroepen

In het kostencalculatiemodel zijn de onderstaande afnemersgroepen onderscheiden (zie tabel 6.3).

1) Sterrenwacht,	6) Rijksluchtvaartdienst,
2) Defensie,	7) Moederdepartement Nabu,
3) Divisie Scheepvaart,	8) Moederdepartement Aftappen,
4) Het Korps Landelijke Politiediensten,	9) Moederdepartement Telecomfraude,
5) New Skies Satellites,	10) Moederdepartement Repressieve strafrechtelijke Handhaving.

Tabel 6.3 Afnemersgroepen

Voor elk van de bovenstaande afnemersgroepen kan inzichtelijk worden gemaakt welke activiteiten er ten behoeve van deze afnemersgroepen worden uitgevoerd en welke kosten daarmee gemoeid zijn. Het is daarmee niet vanzelfsprekend dat de gemaakte kosten ook daadwerkelijk in rekening gebracht worden bij de vergunninghouders. In tabel 6.4 en tabel 6.5 staan totale kosten per afnemersgroep weergegeven en in tabel 6.6 staan de totale EMC-kosten per afnemersgroep. De kosten in tabel 6.5 worden niet doorberekend aan vergunninghouders. Zie bijlage 7.7 voor de kosten per activiteit die ten behoeve van de afnemersgroepen worden uitgevoerd.

Afnemersgroepen	Totale kosten
Sterrenwacht	EUR 70
Defensie	EUR 1.339
Divisie Scheepvaart	EUR 494
Het Korps Landelijke Politiedienst	EUR 157
New Skies Satellites	EUR 109
Rijksluchtvaartdienst	EUR 456
Totaal	EUR 2.626

Tabel 6.4 Totale kosten (x EUR 1.000) per afnemersgroep

Afnemersgroepen	Totale kosten
Moederdepartement Beroep & Bezwaar	EUR 1.088
Moederdepartement Nabu	EUR 611
Moederdepartement Aftappen	EUR 363
Moederdepartement Telecomfraude	EUR 318
Moederdepartement Repressieve strafrechtelijke Handhaving	EUR 1.723
Totaal	EUR 4.103

Tabel 6.5 Totale kosten (x EUR 1.000) per afnemersgroep die niet doorberekend worden aan vergunninghouders

Afnemersgroepen	EMC-kosten
Sterr enwacht	EUR -
Defensie	EUR 53
Divisie Scheepvaart	EUR 42
Het Korps Landelijke Politiedienst	EUR 6
New Skies Satellites	EUR -
Rijks luchtvaartdienst	EUR 20
Moederdepartement Beroep & Bezwaar	EUR -
Moederdepartement Nabu	EUR -
Moederdepartement Aftappen	EUR 15
Moederdepartement Telecomfraude	EUR 13
Moederdepartement Repressieve strafrechtelijke Handhaving	EUR -
Totaal	EUR 148

Tabel 6.6 *EMC-kosten per afnemersgroep(x EUR 1.000)*

Groningen, 29 november 2002

Drs. R. Vinke
KPMG

7 Bijlagen

7.1 Definitielijst

	Begrippen	Definitie
1	Kostenverdeling	De verdeling van de kosten van indirecte afdelingen naar directe afdelingen.
2	Hoofdkostenplaats / directe afdelingen	Afdelingen die onmiddellijk ten dienste staan van het primaire proces van het Agentschap Telecom.
3	Hulpkostenplaats / indirecte afdelingen	Afdelingen (zoals de stafafdelingen) die niet direct dienstbaar zijn aan de uitvoering van het primaire proces. Indirecte afdelingen ontplooiën activiteiten ten behoeve van en ter ondersteuning van andere afdelingen.
4	Kernactiviteiten / Beleidsterreinen	Specifieke aandachtsgebieden, waarin de verschillende afdelingen van het Agentschap Telecom activiteiten ontplooiën om gestelde doelstellingen te kunnen bereiken.
5	Productgroepen	Groepen van producten waar gelijksoortige werkzaamheden voor worden uitgevoerd. De in een productgroep verzamelde activiteiten moeten een homogeen kostengedrag vertonen.
6	Categorieën	Zie de definitie van productgroepen.
7	Gelijksoortige werkzaamheden	Werkzaamheden die op basis van hun gelijksoortigheid in categorieën zijn verdeeld, waarbij de gelijksoortigheid wordt bepaald aan de hand van bepaalde kenmerken van de werkzaamheden. De gelijksoortigheid wordt onderscheiden naar de aard van de werkzaamheden op het gebied van toezicht en verlening.
8	Subcategorieën	Per productgroep/categorie kunnen subcategorieën van gelijksoortige werkzaamheden of diensten worden onderscheiden.
9	Vergunninghouders / afnemerscategorieën	Afneemers van de diensten van het Agentschap Telecom / Grootgebruikers van de diensten van het Agentschap Telecom.
10	Machtiginghouders	Zie vergunninghouders.
11	EMC	Het gaat hier om activiteiten t.b.v. Electro Magnetische Compatibiliteit
12	Tijdschrijven	Verantwoording van de tijd (verdeling van de werkelijk gemaakte uren over kerntaken, productgroepen of subcategorieën).
13	Expertmatige inschatting	Een geschatte verdeling van de uren over kerntaken, productgroepen of subcategorieën.
14	Activity-Based Costing	Een methode die kosten toerekent (verbijzondert) aan producten op basis van een oorzakelijk verband tussen producten en de voor deze producten benodigde activiteiten. Het systeem verlangt daarvoor een grondig onderzoek naar activiteiten, welke de bronnen vormen voor de totstandkoming van deze producten, zodat de meest dominante kostenveroorzaker (cost driver) per soort activiteit bepaald kan worden.

7.2 Kwalitatieve beoordelingscriteria

	Kwalitatieve beoordelingscriteria	Criteria / aandachtspunten voortkomend uit de interne interviews
Interne ontwikkelingen	<ul style="list-style-type: none"> ■ Flexibiliteit ■ Vizier op handhaving 2005 ■ Beleidsvorming ■ Interne eisen en wensen 	<ul style="list-style-type: none"> ■ Het kostencalculatiemodel op elke afdeling een grotere rol laten spelen. ■ Meer kennis t.a.v. de financiering van activiteiten creëren op afdelingen. ■ Meer efficiëncyprikkels genereren.
Externe ontwikkelingen	<ul style="list-style-type: none"> ■ Huidige wet- en regelgeving <ul style="list-style-type: none"> - Telecommunicatiewet - Besluit vergoedingen - Regeling vergoedingen - Europese wet- en regelgeving ■ Externe eisen en wensen 	<ul style="list-style-type: none"> ■ Vergunninghouders vragen in toenemende mate om meer inzicht in de opbouw van de tarieven. ■ Ontwikkeling van alternatieve communicatiemiddelen en nieuwe manieren van toezicht houden. ■ Internationale samenwerkingsmogelijkheden.
Alternatieven	<ul style="list-style-type: none"> ■ Technische haalbaarheid ■ Functionele specificaties 	<ul style="list-style-type: none"> ■ Voeg activiteiten van afdelingen toe aan het model. ■ De kosten van de stafafdelingen moeten verdeeld worden over de lijnafdelingen. ■ Streven naar een vermindering van het aantal verdeelsleutels in de tarievenstructuur. ■ Het management moet kunnen zien hoe hun afdeling bijdraagt aan de kostenontwikkeling en de prijzen voor vergunninghouders.
Kwalitatieve beoordelingscriteria	<ul style="list-style-type: none"> ■ Interne en externe verantwoording ■ Verdeling van de kosten / financiering ■ Inzichtelijkheid (transparantie) / Bruikbaarheid 	<ul style="list-style-type: none"> ■ Het model moet gebruikt kunnen worden voor externe verantwoording. ■ Medewerkers moeten op de hoogte zijn van de werking van het kostencalculatiemodel en dit uit kunnen leggen aan klanten. ■ Externe verantwoording tot op het niveau van subcategorieën en afnemersgroepen. ■ Het model moet simpel, transparant en bruikbaar zijn. ■ Het model moet flexibel en makkelijk onderhoudbaar zijn. ■ Het model moet de realiteit weergeven. ■ Er mogen niet te veel kerntaken / activiteiten worden gedefinieerd. ■ EMC-kosten moeten zichtbaar zijn in het model. ■ Activiteiten die uit de algemene middelen moeten worden betaald moeten zichtbaar zijn in het model.

7.3 Kosten per indirecte activiteit

Afdelingen	Activiteiten	Kosten per activiteit (x EUR 1.000)
Directie +OR	1 Algemeen	EUR 1355
Directiebureau	1 Secretariaat	EUR 446
	2 Advies besluitvormingsproces	EUR 270
	3 Klachtbehandeling incl. signaleringsrapportage	EUR 14
	4 Beleidsrapportages	EUR 95
	5 Projectleider	EUR 41
	6 Coördinatie besluitvormings- en besturingsprocessen	EUR 41
Personeel & Organisatie	1 Uitvoering managementbesluiten	EUR 331
	2 Applicatiebeheer / formatiebeheer en managementinformatie	EUR 110
	3 Rechtspositionele advisering en P-control	EUR 110
	4 Managementadvies	EUR 441
	5 Loopbaanadvies en mobiliteit	EUR 110
	6 ARBO-coördinatie	EUR 110
Control	1 Financieel Beheer	EUR 400
	2 Financiële administratie	EUR 499
	3 Planning & Control	EUR 450
Juridische Zaken	1 Bezwaar en beroep	EUR 1088
	2 Advisering en wet- en regelgeving	EUR 436
I&F staf	1 Algemeen	EUR 196
I&F Technische Infrastructuur & Systemontwikkeling	1 Gebruikers ondersteuning ICT	EUR 836
	2 Productmatig beheer van de technische infrastructuur	EUR 836
	3 Projectmatig up to date houden van de infrastructuur	EUR 558
	4 Applicatie-ontwikkeling	EUR 571
	5 Applicatiebeheer	EUR 381
	6 Applicatie-onderhoud	EUR 381
	7 Database beheer	EUR 286
	8 Informatie analyse	EUR 381
I&F Technische Zaken	1 Onderhoud technische bedrijfsmiddelen	EUR 610
	2 Nieuwbouw technische bedrijfsmiddelen	EUR 555
	3 Inkoop technische bedrijfsmiddelen	EUR 111
	4 Wagenparkbeheer	EUR 111
I&F Documentaire Informatie Voorziening	1 Postregistratie	EUR 172
	2 Archivering procesmatig	EUR 144
	3 Uitleenadministratie	EUR 11
	4 Boderondes en frankeren	EUR 57
	5 Archivering niet procesmatig	EUR 154
	6 Collectievorming en informatievoorziening	EUR 86
	7 Advisering en beleid	EUR 86
I&F Gebouwen & Faciliteiten	1 ARBO, BHV/ EHBO en Milieu	EUR 300
	2 Projecten	EUR 677
	3 Advies, klantenservice en communicatie	EUR 806
	4 Logistieke ondersteuning en Gebouwenbeheer	EUR 516
	5 Vaste telefonie en GSM	EUR 129
	6 Administratie en organisatie	EUR 709
Totaal		EUR 16.002

7.4 Productgroepen en subcategorieën

Productgroep A Vaste verbindingen	1.	Zendende satellietgrondstations
	2.	Satellite News Gathering (SNG)
	3.	Standaard internationale frequentiecoördinatie satellietgrondstations
	4.	Point-point straalverbindingen
	5.	Point-multipoint straalverbindingen in de frequentieband - 2,6 en 3,5 GHz - 24,5 tot 26,5 GHz
Productgroep B Mobiele Communicatie	1.	VHF/UHF-radiotelefonen voor (beperkt) landmobiel gebruik
	2.	VHF/UHF-radiotelefonen met beperkt afstandsbereik voor landmobiel gebruik met een looptijd van minder dan één jaar (tijdelijk gesloten netten)
	3.	VHF/UHF-radiotelefonen voor landmobiel gebruik met dynamische frequentietoewijzing (trunking); Radiozendapparaten bestemd voor het verlenen van de tele-informatiediensten (datamonitoring)
	4.	VHF/UHF-radiotelefonen met beperkt afstandsbereik voor landmobiel gebruik, zijnde portofoons voor algemene toepassingen (PAT); HF Radiotelefonen (KR) Radiotelefonie-installatie voor maritiem gebruik (PORTOSEC); (Draagbare) VHF/UHF-installatie voor maritiem gebruik; VHF-installatie voor bevoorrading en andere maritieme aangelegenheden; Scramblerinstallatie;
		Mobiele satellietverbindingen; EPIRB/ELT/PLB; Mobiele stations ten behoeve van recreatieve luchtvaart (LV10); Mobiele stations en portofoons aan boord van luchtvaartuigen (LV50) Draadloze audioverbindingen; Radio-alarmering; Radiobeveiligingsinstallatie
	5.	Marifoonwalstation; Grondstations luchtvaartmaatschappijen (LV30); Grondstations luchtvaartterreinen zonder verkeersleiding (LV60), Grondstations ten behoeve van bijzonder gebruik in de luchtvaartmobiele en luchtvaartnavigatiebanden (LV70);
	6.	HF-oproepinrichting; Radio-afstandsbesturing; of Telemetrie
7.	GSM-R	
Productgroep C Mobiele openbare telefonie en semaforie	1.	SMF 3 GSM DCS 1800, in combinatie met GSM DCS 1800 bandbreedte 2,4 MHz
	2.	DCS 1800 bandbreedte 2,6 MHz DCS 1800 bandbreedte 4,4 MHz IMT-2000 bandbreedte 12,5 MHz IMT-2000 bandbreedte 17,3 MHz
	3.	ERMES
	4.	TETRA TRAXYS

Productgroep D Radiodeterminatie	1.	Radarinstallatie voor maritiem gebruik; Radarinstallatie voor SART; of Walradarstation
	2.	Radarsystemen landmobiel; of Radiozendapparaten voor plaatsbepaling
Productgroep E Radiozendamateurs	1.	Categorie A, C en N; Vereniging van radiozendamateurs of onderwijs en andere instellingen, werkzaam in het belang van de radiowetenschap; of Radiozendamateurs niet-ingezetenen van Nederland
	2.	Toewijzen bijzondere roepletters en wijzigen roepletters radiozendamateurs
Productgroep F Omroep	1.	AM/FM
	2.	Analoge TV
	3.	T-DAB; of DVB-T
	4.	Werldomroep
Productgroep G Immunitets- beproevingen	1.	Immunitetsbeproevingen Bevoegde instantie
Productgroep IIA Examens	1.	Examens ter verkrijging van een certificaat van bediening voor radiozendapparaten ten behoeve van de scheepvaart, met uitzondering van de examens die worden afgenomen onder de verantwoordelijkheid van de Minister van Onderwijs, Cultuur en Wetenschappen: -algemeen certificaat maritieme radiocommunicatie MARCOM A; -beperkt certificaat maritieme radiocommunicatie MARCOM B; -basis certificaat marifonie; of -module GMDSS-B
	2.	Examens ter verkrijging van een vergunning voor radiozendapparaten voor het doen van onderzoekingen: -radiotechniek en voorschriften I amateurradio; -radiotechniek en voorschriften II amateurradio; -opnemen en zenden van morsetekens met een snelheid van 12 woorden per minuut; of
	3.	Ontheffing als bedoeld in artikel 20, tweede lid, van de Examenregeling frequentiegebruik
	4.	Afgifte van een certificaat van bediening voor radiozendapparaten ten behoeve van de scheepvaart; of Afgifte van een certificaat ter verkrijging van een vergunning van een buitenlandse administratie voor radiozendapparaten voor het doen van proeven (HAREC)
	5.	Toets ten behoeve van verklaring van erkenning van examens
Productgroep IIB Afgifte verklaringen, keuringen en erkenningen	1.	Aanwijzen van een bevoegde instantie of een aangemelde instantie als bedoeld in artikel 13 van het Besluit elektromagnetische compatibiliteit 2001, aanwijzen van een instantie als bedoeld in artikel 12 van het Besluit randapparaten en radioapparaten, als m
	2.	Vergunning voor de aanleg van radiozendapparaten zonder gebruik van frequentieruimte
Productgroep IIC Randapparaten	1.	Werkzaamheden die voor de overheid voortvloeien uit de toepassing van het bij of krachtens de Telecommunicatiewet terzake van randapparatuur bepaalde.

7.5 EMC-kosten per subcategorie

(Kosten x EUR 1.000)

A.	VASTE VERBINDINGEN	FIS EMC-kosten	Handhaving EMC-kosten	Totaal
1.	Zendende satellietgrondstations	EUR 0	EUR 0	EUR 0
2.	Satellite News Gathering (SNG)	EUR 1	EUR 2	EUR 3
3.	Standaard internationale frequentiecoördinatie satellietgrondstations	EUR 0	EUR -	EUR 0
4.	Point-point straalverbindingen	EUR 39	EUR 11	EUR 49
5.	Point-multipoint straalverbindingen in de frequentieband - 2,6 en 3,5 GHz - 24,5 tot 26,5 GHz	EUR 2	EUR 1	EUR 3
	Totaal	EUR 42	EUR 14	EUR 56

B.	MOBIELE COMMUNICATIE	FIS EMC-kosten	Handhaving EMC-kosten	Totaal
1.	VHF/UHF-radio telefo nen voor (beperkt) landmobiel gebruik	EUR 9	EUR 191	EUR 201
2.	VHF/UHF-radio telefo nen met beperkt afstands bereik voor landmobiel gebruik met een looptijd van minder dan één jaar (tijdelijk gesloten netten)	EUR 1	EUR -	EUR 1
3.	VHF/UHF-radio telefo nen voor landmobiel gebruik met dynamische frequentiewijzing (trunking); Radiozendapparaten bestemd voor het verlenen van de tele-informatiediensten	EUR 1	EUR 22	EUR 23
4.	VHF/UHF-radio telefo nen met beperkt afstands bereik voor landmobiel gebruik, zijnde portofoons voor algemene toepassingen (PAT); HF Radiotelefo nen (KR) Radio telefo nie-installatie voor maritiem gebruik (PORTOSEC); (Draagbare) VHF/UHF-installatie voor maritiem gebruik; VHF-installatie voor bevoorrading en andere maritieme aangelegenheden; Scramblerinstallatie; Mobiele satellietverbindingen; EP IRB/ELT/PLB; Mobiele stations ten behoeve van recreatieve Mobiele stations en portofoons aan boord van Draadloze audioverbindingen; Radio-alarmring; Radio beveiligingsinstallatie	EUR 34	EUR 85	EUR 119
5.	Marifoonwals tation; Grondstations luchtvaartmaatschappijen (LV30); Grondstations luchtvaartterreinen zonder verkeersleiding (LV60), Grondstations ten behoeve van bijzonder gebruik in	EUR 3	EUR 6	EUR 9
6.	HF-oproepinrichting; Radio-afstandsbesturing; of Telemetrie	EUR 6	EUR 23	EUR 29
7.	GSM-R	EUR 0	EUR 1	EUR 1
	Totaal	EUR 56	EUR 327	EUR 384

C.	MOBIELE OPENBARE TELEFONIE EN SEMAFONIE	FIS EMC-kosten	Handhaving EMC-kosten	Totaal
1.	SMF 3	EUR 0	EUR -	EUR 0
2.	GSM DCS 1800, in combinatie met GSM DCS 1800 bandbreedte 2,4 MHz DCS 1800 bandbreedte 2,6 MHz DCS 1800 bandbreedte 4,4 MHz IMT-2000 bandbreedte 12,5 MHz IMT-2000 bandbreedte 17,3 MHz	EUR 16	EUR 91	EUR 107
3.	ERMES	EUR 0	EUR 2	EUR 3
4.	TETRA TRAXYS	EUR 6	EUR -	EUR 6
	Totaal	EUR 22	EUR 93	EUR 116

D.	RADIO DETERMINATIE	FIS EMC-kosten	Handhaving EMC-kosten	Totaal
1.	Radars taltatie voor maritiem gebruik; Radars taltatie voor SART; of Walradars tation	EUR 11	EUR -	EUR 11
2.	Radarsystemen landmobiel; of Radiozendapparaten voor plaatsbepaling	EUR 0	EUR 1	EUR 2
	Totaal	EUR 12	EUR 1	EUR 13

E.	RADIOZENDAMATEURS	FIS EMC-kosten	Handhaving EMC-kosten	Totaal
1.	Categorie A, C en N; Vereniging van radiozendamateurs of onderwijs en andere instellingen, werkzaam in het belang van de radio wetens chap; of Radiozendamateurs niet-ingezetenen van Nederland	EUR 10	EUR 30	EUR 40
2.	Toewijzen bijzondere roepletters en wijzigen roepletters radiozendamateurs	EUR 0	EUR -	EUR 0
	Totaal	EUR 10	EUR 30	EUR 40

F.	OMROEP	FIS EMC-kosten	Handhaving EMC-kosten	Totaal
1.	AM/FM	EUR 49	EUR 174	EUR 222
2.	Analoge TV	EUR 10	EUR 39	EUR 48
3.	T-DAB; of DVB-T	EUR 20	EUR 49	EUR 68
4.	Wereldomroep	EUR 1	EUR 1	EUR 2
	Totaal	EUR 79	EUR 263	EUR 342

G.	IMMUNITEITSBEPROEVINGEN	FIS EMC-kosten	Handhaving EMC-kosten	Totaal
1.	Immunitetsbeproevingen Bevoegde instantie	EUR -	EUR -	EUR -
	Totaal	EUR -	EUR -	EUR -

IIA	EXAMENS	FIS EMC-kosten	Handhaving EMC-kosten	Totaal
1.	Examens ter verkrijging van een certificaat van bediening voor radiozendapparaten ten behoeve van de scheepvaart, met uitzondering van de examens die worden afgenomen onder de verantwoordelijkheid van de Minister van Onderwijs, Cultuur en Wetenschappen: -algemeen certificaat maritieme radio communicatie MARCOM A; -beperkt certificaat maritieme radio communicatie MARCOM B; -basis certificaat marifonie; of -module GMDSS-B	EUR 1	EUR -	EUR 1
2.	Examens ter verkrijging van een vergunning voor radiozendapparaten voor het doen van onderzoekingen: -radio techniek en voorschriften I amateur radio; -radio techniek en voorschriften II amateur radio; -opnemen en zenden van morsetekens met een snelheid van 12 woorden per minuut; of	EUR 0	EUR -	EUR 0
3.	Ontheffing als bedoeld in artikel 20, tweede lid, van de Examenregeling frequentiegebruik	EUR -	EUR -	EUR -
4.	Afgifte van een certificaat van bediening voor radiozendapparaten ten behoeve van de scheepvaart; of Afgifte van een certificaat ter verkrijging van een vergunning van een buitenlandse administratie voor radiozendapparaten voor het doen van proeven (HAREC)	EUR -	EUR -	EUR -
5.	Toets ten behoeve van verklaring van erkenning van examens	EUR 0	EUR -	EUR 0
	Totaal	EUR 2	EUR -	EUR 2

IIB	AFGIFTE VERKLARINGEN, KEURINGEN EN ERKENNINGEN	FIS EMC-kosten	Handhaving EMC-kosten	Totaal
1.	Aanwijzen van een bevoegde instantie of een aangemelde instantie als bedoeld in artikel 13 van het Besluit elektromagnetische compatibiliteit 2001, aanwijzen van een instantie als bedoeld in artikel 12 van het Besluit randapparaten en radioapparaten, alsmede het toezicht op de naleving door eerdergenoemde instanties van de met betrekking tot de aanwijzing gestelde regels.	EUR 0	EUR -	EUR 0
2.	Vergunning voor de aanleg van radiozendapparaten zonder gebruik van frequentieruimte	EUR -	EUR -	EUR -
	Totaal	EUR 0	EUR -	EUR 0

IIC	RANDAPPARATEN	FIS EMC-kosten	Handhaving EMC-kosten	Totaal
1.	Werkzaamheden die voor de overheid voortvloeiën uit de toepassing van het bij krachtens de Telecommunicatiewet terzake van randapparatuur bepaalde.	EUR 7	EUR 190	EUR 197
	Totaal	EUR 7	EUR 190	EUR 197

7.6 Kosten per subcategorie

(Kosten x EUR 1.000)

A.	VASTE VERBINDINGEN	Ko s t e n
1.	Zendende satellietgrondstations	EUR 11
2.	Satellite News Gathering (SNG)	EUR 60
3.	Standaard internationale frequentiecoördinatie satellietgrondstations	EUR 9
4.	P o i n t - p o i n t s t r a a l v e r b i n d i n g e n	EUR 1.948
5.	P o i n t - m u l t i p o i n t s t r a a l v e r b i n d i n g e n i n d e f r e q u e n t i e b a n d - 2,6 en 3,5 GHz - 24,5 tot 26,5 GHz	EUR 109
	T o t a a l	EUR 2.138

B.	MOBIELE COMMUNICATIE	Ko s t e n
1.	VHF/UHF-radiotelefo nen vo or (beperkt) landmobiel gebruik	EUR 4.001
2.	VHF/UHF-radiotelefo nen met beperkt afstands bereik vo or landmobiel gebruik met een looptijd van minder dan één jaar (tijdelijk gesloten netten)	EUR 367
3.	VHF/UHF-radiotelefo nen vo or landmobiel gebruik met dynamische frequentietoewijzing (trunking); Radio zendapparaten bestemd vo or het verlenen van de tele-informatie diensten (data monitoring)	EUR 468
4.	VHF/UHF-radiotelefo nen met beperkt afstands bereik vo or landmobiel gebruik, zijnde portofoons vo or algemene toepassingen (PAT); HF Radiotelefo nen (KR) Radiotelefonie-ins t a l l a t i e vo or maritiem gebruik (PORTOSEC); (Draagbare) VHF/UHF-ins t a l l a t i e vo or maritiem gebruik; VHF-ins t a l l a t i e vo or bevoorrading en andere maritieme aangelegenheden; Scramblerins t a l l a t i e; Mobiele satellietverbindingen; EP IRB/ELT/P LB; Mobiele stations ten behoeve van recreatieve luchtvaart (LV10); Mobiele stations en portofoons aan boord van luchtvaartuigen (LV50) Draadloze audioverbindingen; Radio-alarmering; Radio beveiligingsins t a l l a t i e	EUR 3.839
5.	Marifoonwals t a t i o n; Grondstations luchtvaartmaatschappijen (LV30); Grondstations luchtvaartterreinen zonder verkeersleiding (LV60); Grondstations ten behoeve van bijzonder gebruik in de luchtvaartmobile en luchtvaartnavigatiebanden (LV70);	EUR 267
6.	HF-o p r o e p i n r i c h t i n g; Radio-afstandsbesturing; of Telemetrie	EUR 1.487
7.	GSM-R	EUR 21
	T o t a a l	EUR 10.450

C.	MOBIELE OPENBARE TELEFONIE EN SEMAFONIE	Ko s t e n
1.	SMF 3	EUR 13
2.	GSM DCS 1800, in combinatie met GSM DCS 1800 bandbreedte 2,4 MHz DCS 1800 bandbreedte 2,6 MHz DCS 1800 bandbreedte 4,4 MHz IMT-2000 bandbreedte 12,5 MHz IMT-2000 bandbreedte 17,3 MHz	EUR 1.485
3.	ERMES	EUR 57
4.	TETRA TRAXYS	EUR 222
	T o t a a l	EUR 1.777

D.	RADIO DETERMINATIE	Ko s t e n
1.	Radarins t a l l a t i e vo or maritiem gebruik; Radarins t a l l a t i e vo or SART; of Walradars t a t i o n	EUR 366
2.	Radarsystemen landmobiel; of Radio zendapparaten vo or plaatsbepaling	EUR 45
	T o t a a l	EUR 411

E.	RADIOZENDAMATEURS	Ko s t e n
1.	Categorie A, C en N; Vereniging van radiozendamateurs of onderwijs en andere instellingen, werkzaam in het belang van de radio wetenschap; of Radiozendamateurs niet-ingezetenen van Nederland	EUR 974
2.	Toewijzen bijzondere roepletters en wijzigen roepletters radiozendamateurs	EUR 21
	T o t a a l	EUR 995

F.	OMROEP	Ko s t e n
1.	AM/FM	EUR 4.891
2.	Analoge TV	EUR 1.399
3.	T-DAB; of DVB-T	EUR 1.656
4.	Wereldomroep	EUR 85
	T o t a a l	EUR 8.032

G.	IMMUNITEITSBEPROEVINGEN	Ko s t e n
1.	Immuniteitsbeproevingen Bevoegde instantie	EUR -
	T o t a a l	EUR -

IIA	EXAMENS	K o s t e n
1.	Examens ter verkrijging van een certificaat van bediening voor radiozendapparaten ten behoeve van de scheepvaart, met uitzondering van de examens die worden afgenomen onder de verantwoordelijkheid van de Minister van Onderwijs, Cultuur en Wetenschappen: -algemeen certificaat maritieme radiocommunicatie MARCOM A; -beperkt certificaat maritieme radiocommunicatie MARCOM B; -basis certificaat marifonie; of -module GMDSS-B	EUR 139
2.	Examens ter verkrijging van een vergunning voor radiozendapparaten voor het doen van onderzoekingen: -radiotechniek en voorschriften lamateurradio; -radiotechniek en voorschriften lamateurradio; -opnemen en zenden van morsetekens met een snelheid van 12 woorden per minuut; of	EUR 69
3.	Ontheffing als bedoeld in artikel 20, tweede lid, van de Examenregeling frequentiegebruik	EUR -
4.	Afgifte van een certificaat van bediening voor radiozendapparaten ten behoeve van de scheepvaart; of Afgifte van een certificaat ter verkrijging van een vergunning van een buitenlandse administratie voor radiozendapparaten voor het doen van proeven (HAREC)	EUR 168
5.	Toets ten behoeve van verklaring van erkenning van examens	EUR 11
T o t a a l		EUR 387

IIB	AFGIFTE VERKLARINGEN, KEURINGEN EN ERKENNINGEN	K o s t e n
1.	Aanwijzen van een bevoegde instantie of een aangemelde instantie als bedoeld in artikel 13 van het Besluit elektromagnetische compatibiliteit 2001, aanwijzen van een instantie als bedoeld in artikel 12 van het Besluit randapparaten en radioapparaten, alsmede het toezicht op de naleving door eerdergenoemde instanties van de met betrekking tot de aanwijzing gestelde regels	EUR 5
2.	Vergunning voor de aanleg van radiozendapparaten zonder gebruik van frequentieruimte	EUR -
T o t a a l		EUR 5

IIC	RANDAPPARATEN	K o s t e n
1.	Werkzaamheden die voor de overheid voortvloeien uit de toepassing van het bij of krachtens de Telecommunicatiewet terzake van randapparatuur bepaalde.	EUR 2.497
T o t a a l		EUR 2.497

7.7 Kosten per activiteit per afnemersgroep

Afdelingen: Activiteiten	Sterren- wacht	Defensie	Divisie Scheepvaart	Het Korps Landelijke Politie dienst	New Skies Satellites	Rijks lucht- vaartdienst
FIS: Internationale & Technische ontwikkelingen		EUR 105				
FIS: Marktoontwikkelingen		EUR 461		EUR 22	EUR 29	EUR 134
FIS: Technische ontwikkelingen BF		EUR 76		EUR 9		EUR 53
FIS: EMC		EUR 34		EUR 2		EUR 10
M&V: Planning & Coördinatie (VFC)		EUR 81		EUR 11	EUR 80	
M&V: Accountmanagement (Marketing)		EUR 29		EUR 6		
HH: Inspecteren zendapparaten		EUR 412		EUR 89		EUR 216
HH: EMC		EUR 19	EUR 42	EUR 4		EUR 10
HH: Radio- astronomiebanden	EUR 70					
HH: Strafrechtelijk optreden tegen illegaal gebruik						
HH: Veiligheids-eisen			EUR 452			
HH: Aftappen / telecomfraude						
HH: Afschrijvingen		EUR 122		EUR 14		EUR 33
Totaal	EUR 70	EUR 1,339	EUR 494	EUR 157	EUR 109	EUR 456

Activiteiten ten behoeve van de afnemersgroepen (x EUR 1.000)

Afdelingen: Activiteiten	Moeder- departement Beroep & Bezwaar	Moeder- departement Nabu	Moeder- departement Aftappen	Moeder- departement Telecomfraude	Moeder- departement Repressieve strafrechtelijke Handhaving
JZ: Beroep & Bezwaar	EUR 1088				
Nabu		EUR 611			
HH BF: EMC			EUR 7	EUR 13	
HH: Strafrechtelijk optreden tegen illegaal gebruik					EUR 1.723
HH BF: Aftappen / telecomfraude			EUR 356	EUR 305	
Totaal	EUR 1.088	EUR 611	EUR 363	EUR 318	EUR 1.723

Activiteiten ten behoeve van afnemersgroepen die niet doorberekend worden aan vergunninghouders (x EUR 1.000)